

PLINTHE MURALE RÉSILIENTE JOHNSONITE

Plinthe murale pour tapis TightLock^{MD}

Notice de pose et d'entretien

INTRODUCTION

Les présentes instructions constituent un guide à l'attention des installateurs professionnels pour la pose de produits Tarkett. Elles vous permettront de mener à bien vos travaux en utilisant nos adhésifs et revêtements de sol. Le fait de suivre ces directives simplifie la pose et permet au client d'obtenir un produit intégral qui comble les attentes. Veuillez toujours visiter le site www.tarkettna.com pour obtenir les directives de pose et d'entretien mises à jour. Des vidéos techniques et des fiches-conseils sont aussi mises à votre disposition. Communiquez avec les services techniques de Tarkett au 1 800 899-8916 poste 9297 si vous avez des questions.

MANUTENTION ET ENTREPOSAGE

1. Tous les produits Tarkett doivent être entreposés à l'intérieur dans des aires d'entreposage climatisées et être protégés des éléments. La température doit être maintenue entre 18,3 °C (65 °F) et 29,4 °C (85 °F) et l'humidité relative doit demeurer entre 40 % et 60 %.
2. Toutes les boîtes doivent être entreposées sur une surface plate et sèche. Elles doivent être empilées avec soin, de manière uniforme et ne doivent jamais être exposées à des chutes. Prenez les précautions nécessaires afin de garder des hauteurs modérées et ne jamais empiler les palettes. Protégez toujours les coins des boîtes des dommages pouvant être causés par les chariots tracteurs de manutention et par d'autres véhicules.
3. Évitez d'étirer la plinthe murale en la retirant de son emballage ou en la déroulant. **La plinthe ne rétrécit pas, mais elle se détend pour revenir à sa longueur d'origine, si étirée.** Pour faciliter la pose, il faut que les rouleaux soient déroulés et qu'il s'écoule au moins 24 heures pour qu'ils se détendent avant la pose.
4. Les revêtements de sol et colles de Tarkett doivent être entreposés sur place à température ambiante pendant 48 heures avant, pendant et après la pose. La température doit être maintenue entre 18,3 °C (65 °F) et 29,4 °C (85 °F) et l'humidité relative ambiante doit demeurer entre 40 % et 60 %. Nous recommandons vivement l'utilisation permanente d'un système CVC. **REMARQUE :** Si un système autre qu'un système permanent de CVC est utilisé, il est impératif qu'il permette un contrôle adéquat de la température et de l'humidité pour respecter les niveaux et durées recommandés ci-dessus.
5. Une fois la pose effectuée, la température de l'espace ne doit jamais chuter sous les 12,8 °C (55 °F).
6. Dans les zones exposées à la lumière du soleil intense ou directe, le produit doit être protégé pendant l'entreposage, la pose et le séchage de la colle par occultation de la source de lumière.
7. Les produits Tarkett ne sont pas recommandés pour un usage extérieur. L'exposition excessive aux rayons UV peut occasionner la décoloration, la dégradation ou une altération de la couleur.
8. Les revêtements de sol Tarkett sont fabriqués avec des matériaux et un savoir-faire de la plus haute qualité et subissent une vérification minutieuse avant leur expédition. Il incombe à l'utilisateur de procéder à une pose de bonne qualité. L'utilisateur est responsable de la vérification de la conformité à la commande et doit s'assurer que les produits ne sont ni abîmés, ni défectueux et que la correspondance des couleurs est satisfaisante. Veuillez informer un distributeur agréé ou un représentant de Tarkett de tous les défauts avant la pose. **Tarkett ne remboursera pas les coûts afférents au matériel et à la main-d'œuvre lorsque les réclamations concernent des défauts visuels après la pose.**
9. Tarkett n'acceptera aucune responsabilité relative à toute perte ou tout dommage pouvant être attribuables aux conditions de travail ou de pose ou à la main-d'œuvre étant hors de son contrôle.
10. Nous conseillons aux utilisateurs de vérifier que ce produit est approprié en effectuant leurs propres tests.

PRÉPARATION GÉNÉRALE DE LA SURFACE

1. **Tous les murs** doivent être secs, propres, lisses et présenter une structure solide en tout temps. La surface doit être exempte de poussières, particules désagrégées, solvants, peintures, graisses, huiles, cires, alcalins, produits d'étanchéité ou de séchage, anciennes colles et autres matériaux étrangers qui pourraient nuire à la pose et à la liaison adhésive avec le soubassement. Les outils de marquage comme les marqueurs permanents, les stylos, les crayons ou autres outils utilisés pour marquer le soubassement ou l'endos de la plinthe causeront des taches susceptibles de se propager. La garantie limitée de Tarkett exclut la contamination du revêtement ou les marques qui traversent la plinthe et causent des décolorations ou des taches. Tous les contaminants présents sur le soubassement doivent être éliminés mécaniquement avant la pose du revêtement de plancher. **REMARQUE : N'utilisez pas de dissolvants ou de décapants liquides.** Remplissez tous les creux, fissures et autres irrégularités de la surface avec un enduit de rebouchage approprié de bonne qualité.
2. **Ne posez pas** la plinthe murale résiliente de Johnsonite sur du revêtement mural en vinyle.
3. **Ne posez pas** la plinthe murale résiliente de Johnsonite avec la colle pour plinthe murale 960 de Tarkett sur des surfaces non poreuses. Pour les surfaces non poreuses, utilisez la colle de contact 946 Premium de Tarkett en suivant la notice de pose pour toutes les surfaces non poreuses.
4. Ne posez jamais la plinthe murale résiliente de Johnsonite sur des surfaces qui seront exposées à des changements draconiens de température ou à de l'humidité.
5. Sablez minutieusement les **murs carrelés en terrazzo et en céramique** pour enlever tous les vernis et toutes les cires. Enlevez ou remplacez tous les carreaux qui tiennent mal et nettoyez les lignes de joints. Remplissez toutes les lignes de joints et autres creux avec un enduit de lissage à base de ciment Portland.
6. Abrasez les **murs en acier** à l'aide d'un outil pour améliorer l'adhérence. Nettoyez le mur pour enlever les saletés, la rouille et autres contaminants. Appliquez la colle en respectant la notice de pose pour les surfaces non poreuses.



THE ULTIMATE
FLOORING EXPERIENCE

POSE

1. Application de la colle : Consultez le tableau des adhésifs ci-dessous et suivez les instructions figurant sur les étiquettes pour un usage approprié.

2. Procédure de pose :

- Laissez reposer à plat les rouleaux de plinthes murales pendant au moins 24 heures à une température entre 18 et 29 °C (65 et 85 °F) avec un système CVCA avant la pose.
- Si la pose se fait sur une surface murale poreuse, appliquez la colle pour plinthe murale 960 de Tarkett sur le dos strié de la plinthe avec un peigne à manche à dentures en U de 3,2 mm (1/8 po). Encollez 80 % de la surface du dos de la plinthe. Laissez un espace sans colle de 6,35 mm (1/4 po) sous le bord supérieur de la plinthe murale pour éviter que la colle ne déborde sur le mur lors de la pose.

c. Pour la pose sur des surfaces murales non poreuses (comme : le métal, la peinture époxy, le carrelage, etc.), appliquez la colle de contact Premium 946 de Tarkett à la fois sur le mur et sur le dos de la plinthe. Attendez que la colle soit complètement sèche au toucher.

Remarque : Une fois qu'elle est en contact avec le mur, la plinthe ne peut plus être retirée.

- Positionnez la plinthe sur le mur et passez le petit rouleau à bras. **Ramenez toujours le rouleau vers le point de départ pour éviter d'étirer la plinthe murale.**
- Avec un chiffon blanc, propre et humidifié avec de l'eau, retirez toutes les traces de colle humide sur la plinthe murale, le soubassement, le revêtement de sol et les outils.
- Il sera peut-être nécessaire de mouiller un chiffon blanc et propre avec de l'alcool dénaturé pour enlever la colle sèche. (Respectez les mises en garde du fabricant lorsque vous utilisez de l'alcool dénaturé.)

POSE DES ANGLES

Le concept unique de TightLock permet de faire des angles facilement sur le chantier et est une base traditionnelle facile à faire. Il permet d'obtenir une constance dans les couleurs grâce aux lignes continues. Cependant, les angles fabriqués en usine peuvent être commandés. Chaque emballage de TightLock comprend un angle fabriqué en usine pour montrer la coupe requise pour faire soi-même un angle sortant.

1. Angles sortants fabriqués en usine :

- Posez les angles fabriqués en usine avant de poser les plinthes murales.
- Appliquez l'adhésif au dos strié de l'angle de la plinthe murale.
- Placez l'angle et passez le rouleau pour assurer une bonne adhérence.
- Assurez-vous que l'angle adhère bien sur toute sa surface à l'angle du mur.

Remarque : Il est possible d'utiliser la colle de contact Premium 946 de Tarkett afin d'obtenir une fixation en angle plus rapide.

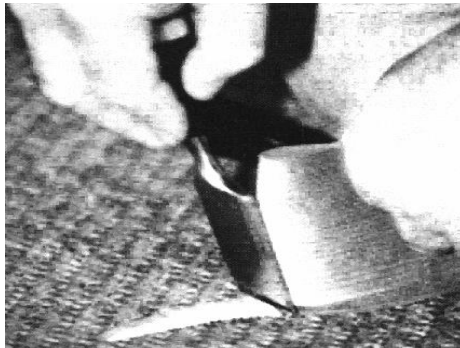
3. Pour faire soi-même un angle sortant :

2. Pour faire soi-même un angle rentrant :

- Posez la plinthe TightLock jusqu'à l'angle.
- Installez un autre morceau de plinthe murale TightLock sans colle sur le mur opposé en l'aboutant dans le morceau déjà posé.
- Servez-vous d'un compas à pointes sèches. Placez une pointe sur le bord supérieur de la plinthe posée et l'autre sur le bord supérieur de la plinthe non posée. Avec précaution, glissez le compas vers le bas dans un mouvement vertical en suivant le contour de la première plinthe. Simultanément, appuyez suffisamment fort sur la pointe pour transférer le contour de la première plinthe sur la deuxième.
- Avec un couteau tout usage, découpez le motif sur la plinthe murale non posée, appliquez de la colle et positionnez la plinthe découpée en place.



a. Pliez la plinthe en deux



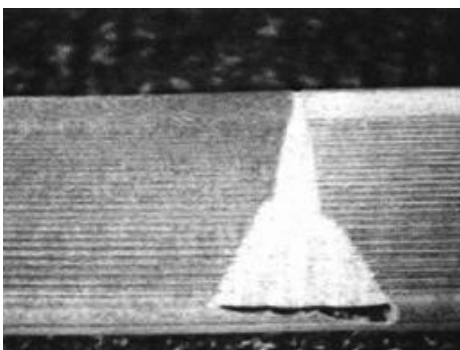
b. Faites une découpe continue à l'aide d'un ciseau à bois bien aiguisé de 3,8 cm (1 1/2 po)



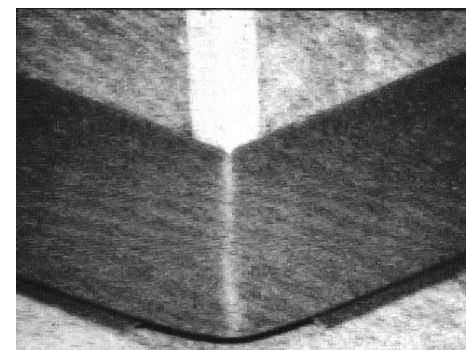
c. Rabotez les deux côtés en commençant à mi-chemin et en évitant de couper la découpe centrale originale



d. Pliez fermement - rainurez la partie supérieure restante. Dessus terminé (voir l'angle terminé ci-dessous)



e. Découpe finie



f. Angle fini

NETTOYAGE APRÈS L'APPLICATION DE L'ADHÉSIF

Enlevez l'excès de colle pendant la pose.

Colle pour plinthe murale 960

- ◆ Utilisez un chiffon blanc, propre et humidifié avec de l'eau pour enlever les résidus de colle humide sur le revêtement de sol et les outils.
- ◆ Il sera peut-être nécessaire de mouiller un chiffon blanc et propre avec de l'alcool dénaturé pour enlever la colle sèche. (Respectez les mises en garde du fabricant lorsque vous utilisez de l'alcool dénaturé.)

Colle de contact 946 Premium

- ◆ Utilisez un chiffon blanc, propre et humidifié avec de l'eau pour enlever les résidus de colle humide sur le revêtement de sol et les outils.
- ◆ Il sera peut-être nécessaire de mouiller un chiffon blanc et propre avec de l'alcool dénaturé pour enlever la colle sèche. (Respectez les mises en garde du fabricant lorsque vous utilisez de l'alcool dénaturé.)

ENTRETIEN

1. Attendez 72 heures après la pose pour le premier nettoyage.
2. Mettez en place un programme d'entretien régulier après ce premier nettoyage.
3. Essuyez régulièrement les plinthes murales résilientes de Johnsonite avec un chiffon doux, propre et humide de couleur blanche
4. Vous pouvez ajouter à l'eau un détergent doux.
5. Les décapants à base de produits chimiques puissants ou les outils à recurer à grain grossier risquent d'endommager la surface des plinthes.

TABLEAU DE SÉLECTION DES ADHÉSIFS

Produits	Adhésif	Application et aire couverte		Limites du pH et du taux d'humidité			Remarques
		Poreux	Non poreux	H.R. %	CaCl ₂	pH	
Plinthe murale pour tapis TightLock	Colle pour plinthe murale 960	3,2 mm x 3,2 mm x 3,2 mm (1/8 po x 1/8 po x 1/8 po) dents carrées 10,16 cm (4 po) = 200-250 pi lin. 15,24 cm (6 po) = 100-150 pi lin. 6,35 cm (2,5 po) = 300-350 pi lin.	UTILISEZ DE LA COLLE CONTACT PREMIUM 946	S.O.	S.O.	S.O.	POREUX SEULEMENT
Plinthe murale pour tapis TightLock	Colle de contact 946 Premium	Appliqué à l'aide d'un pinceau ou d'un rouleau Unité de 1 kg (0,95 pinte) 2,22 à 3,34 m ² (24 à 36 pi ²) Unité de 6 kg (1,44 gallon) 13,37 à 19,97 m ² (144 à 215 pi ²)	Appliqué à l'aide d'un pinceau ou d'un rouleau Unité de 1 kg (0,95 pinte) 2,22 à 3,34 m ² (24 à 36 pi ²) Unité de 6 kg (1,44 gallon) 13,37 à 19,97 m ² (144 à 215 pi ²)	80 %	5 lb	9	Couverture en fonction des deux côtés



THE ULTIMATE
FLOORING EXPERIENCE

Services techniques

30000 Aurora Road, Solon, Ohio 44139

1 800 899-8916 poste 9297

Télééc. : 1 440 632-5643

Courriel : info@johnsonite.com

www.tarketta.com